



OBČINA RADOVLJICA ŽUPAN

Gorenjska cesta 19, 4240 Radovljica, tel.: 04 537 23 00, faks: 04 531 46 84
www.radovljica.si, e-naslov: obcina.radovljica@radovljica.si

STALIŠČA DO PRIPOMB MED JAVNO RAZGRNITVIJO

OBČINSKEGA PODROBNEGA PROSTORSKEGA NAČRTA ZA OBMOČJE POVRŠIN NADZEMNEGA PRIDOBIVALNEGA PROSTORA JEL 29 – KAMNOLOM KAMNA GORICA (24.10.2016 – 24.11.2016, javna obravnava v Kamni Gorici 16. novembra 2016)

UVODNI DEL

Obrazložitev prostorskega načrtovalca o izhodiščih in strokovnih podlagah, ki so služile za oblikovanje predloga stališč do pripomb posredovanih med javno razgrnitvijo in ob javni obravnavi:

1. Gorenjska Gradbena družba d.d. (prej Cestno podjetje Kranj d.d.) ima za območje Kamnoloma Kamna Gorica veljavno dovoljenje za izkoriščanje rudnin in koncesijsko pogodbo št. 354-14-118/01 z dne 10. 12. 2001 sklenjeno z Vlado RS. Koncesija je podeljena za dobo 20 let, torej do leta 2021 z možnostjo podaljšanja. Izkoriščanje keratofirja in dolomita na obravnavani lokaciji temelji na določbah Odloka o strategiji prostorskega razvoja Slovenije, kot tudi Državnem programu gospodarjenja z mineralnimi surovinami, s katerima sta usklajena Strategija prostorskega razvoja in Prostorski red občine Radovljica.

2. V postopku priprave planskih aktov je koncesionar dal v letu 2007 pobudo za spremembo območja pridobivalnega prostora, na osnovi katere se območje kamnoloma ne širi več v vizualno izpostavljeno pobočje Jelovice, temveč v smeri vzhod in zahod, s čemer se bistveno zmanjša poseg v pobočje Jelovice.

3. Pobuda je bila upoštevana in v Prostorskem redu Občine Radovljica je bilo na novo opredeljeno Območje Kamnoloma Kamna Gorica (v nadaljevanju PRO; DN UO, št. 159/2012, 166/2012, 170/2013). Površine so bile opredeljene kot: površine nadzemnega pridobivalnega prostora - LN, z oznako JEL 29, LN, OPPN* s predvideno širitvijo proti zahodu za izkoriščanje keratofirja in vzhodu za izkoriščanje dolomita.

4. Po zavrnitvi prvotnega Odloka o sprejemu OPPN na 29. redni seji Občinskega sveta Občine Radovljica, dne 9. aprila 2014, so bile izdelane dodatne študije in meritve potresne ogroženosti, hrupa in prometnih ureditev. Občinski svet je v letu 2014 sprejel dopolnjen PRO (DN UO, št. 191/2014) in v njem opredelil, da je v ponovnem postopku potrebno obravnavati kot območje urejanja celotno območje, tako obstoječega kot predvidenega pridobivalnega prostora vključno z osrednjim platojem.

5. V skladu z določbo prve alineje 127. člena Odloka o PRO, ki se glasi:
»pred nadaljnjo eksploatacijo in pripravo OPPN je treba izdelati študijo, v kateri je treba utemeljiti razloge za ohranitev odkopa na tej lokaciji in preučiti variante možnosti odkopavanja (podzemno, nadzemno) ter načine sanacije,«

so bile izdelane študije:

- Elaborat o klasifikaciji in izračunu zalog tehničnega gradbenega kamna – dolomita in keratofirja v kamnolomu Kamna Gorica s stanjem 31. 12. 1988,
- Mnenje o nadaljnjem obratovanju oziroma širitvi kamnoloma Kamna Gorica, Minervo Control, številka: 13/2013 – PB – OPPN – 2, datum: 15.10.2013,
- Ocena zalog temelji na elaboratu renovelacija zalog, ki ga je konec leta 2013 izdelal IRGO d.o.o. Ljubljana.

Kot osnova za izdelavo OPPN je bila izdelana Idejna zasnova za širitev kamnoloma Kamna Gorica, ki jo je izdelalo podjetje Minervo Control d.o.o., Letališka 27a, 1000 Ljubljana, v kateri so opredeljeni razlogi za ohranjanje lokacije in nadaljnje izkoriščanje dolomita in keratofirja, s čemer so izpolnjeni pogoji PRO glede nadaljnega izkoriščanja mineralnih surovin na tej lokaciji:

Opredelitev glede ohranjanje lokacije:

»Skladno z izhodišči in cilji Državnega programa gospodarjenja z mineralnimi surovinami, ki ga je v letu 2009 sprejela Vlada RS, je smiselno zagotavljanje potreb po mineralnih surovinah na že obstoječih lokacijah, ki lahko zagotavljajo ustrezne letne količine mineralne surovine v daljšem časovnem obdobju. Vsekakor lokacija kamnoloma Kamna Gorica s širitvijo pridobivalnega prostora ustreza tem merilom, poleg tega je prostor razmeroma daleč od naseljenih območij, vplivi na okolje so v prostoru prisotni že dlje časa in obvladljivi, potrebna infrastruktura je vzpostavljena, poleg tega pa je to edina lokacija v RS, kjer se nahajajo omejene količine keratofirja.«

Za izvedbo sanacije je bila izdelana naslednja dokumentacija:

- Rudarski projekt za izvedbo del pri zaključevanju etaž in sanaciji na vzhodnem delu kamnoloma Kamna Gorica, izdelal Minervo Control d.o.o., št. projekta 8/2013 – PB, maj 2013
- Elaborat sanacije obstoječega pridobivalnega prostora kamnoloma Kamna Gorica, izdelal Minervo Control d.o.o. , št. projekta 24/2014 – PB, marec 2014
- Prikaz sanacije Kamnoloma Kamna Gorica (kombinacija 3D modela in fotomontaže), izdelal RRD d.o.o., št. projekta 03/2014, marec 2014.

Z vidika presoje vpliva hrupa:

- je bila uporabljena sklepna ocena Strokovne ocene meritev hrupa v okolju, izdelal Marbo Bled d.o.o. v septembru 2012 in ponovne meritve – obratovalni monitoring v decembru 2016 na osnovi katerega je bilo izdelano Strokovno mnenje o hrupu na lokaciji Kamnoloma Kamna Gorica v januarju 2017 (izdelal Marbo okolje d.o.o.).

Z vidika presoje vpliva miniranja na obstoječe objekte v Kamni Gorici:

- so bile opravljene meritve in izdelano Poročilo o meritvah potresnih učinkov miniranja v kamnolomu Kamna Gorica dne 21. 11. 2014 iz katerega izhaja, da miniranja ne povzročajo nobenih poškodb in tudi drugače ne ogrožajo ljudi in objektov. Meritve je opravil laboratorij Vibrolab d.o.o., Letališka cesta 27a, Ljubljana.

Glede izpostavljenih vprašanj v postopku obravnave dokumenta ugotavljamo, da izdelane strokovne podlage potrjujejo, da je ohranitev kamnoloma in njegova širitev na nadomestni, manj izpostavljeni lokaciji upravičena in skladna tako z usmeritvami na ravni države kot opredelitvami v Strategiji prostorskega razvoja in Prostorskem redu Občine.

6. Časovnega poteka sanacije ni moč definirati datumsko, ampak le v odvisnosti od poteka izkoriščanja, ki pa je odvisno od potreb trga. Glede sredstev za sanacijo in morebitnih zapletov v primeru stečaja koncesionarja pa izpostavljamo, da je v ta namen na ravni države oblikovan sklad v katerega koncesionar vplačuje namenska sredstva za sanacijo, ki jih lahko črpa ob izvedbi sanacijskih posegov.

7. Odprta vprašanja glede širših vplivov na okolje katera se nanašajo zlasti na prometne obremenitve državne ceste, ki je na nekaterih odsekih, zlasti na področju Lipnice in Podnarta, potrebna večjih posegov niso neposredno predmet tega postopka. Občina Radovljica si prizadeva,

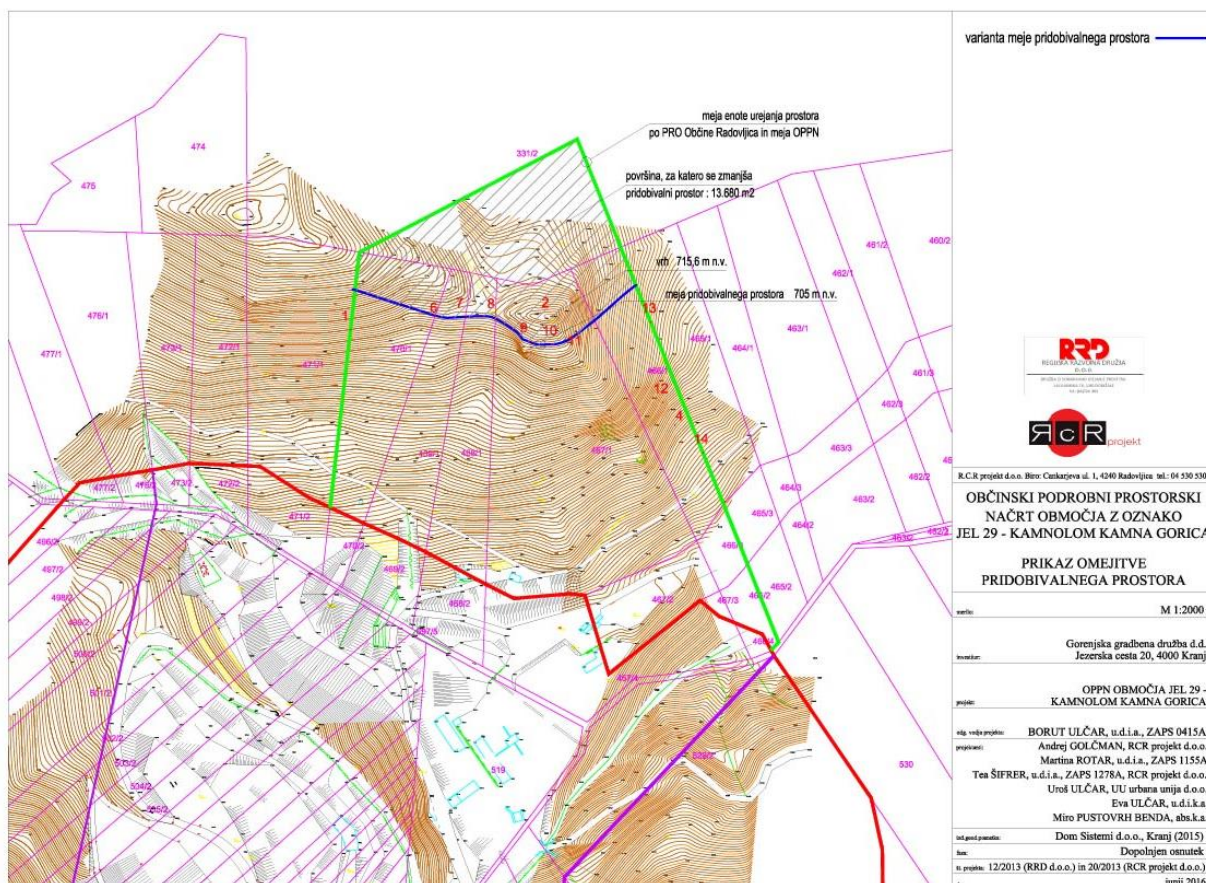
da bi prišlo ob sodelovanju Ministrstva RS za infrastrukturo do kar najhitrejše realizacije, v postopkih pa aktivno sodeluje tudi Gorenjska gradbena družba. Občina Radovljica vodi aktivnosti tako za ureditev križišča pri osnovni šoli Lipnica, obvoznice na območju Iskre Lipnica, kot tudi porušitve stanovanjske hiše v Podnartu in izgradnje pločnika od gasilskega doma do križanja z železniško progo.

V postopku nadaljnjega usklajevanja med skupino krajanov ter Krajevno skupnostjo Kamna Gorica, Občino ter koncesionarjem je bil dosežen kompromis po katerem se:

- pridobivalno območje keratofirja zmanjša tako, da se ohrani obstoječi vrh hriba nad smučiščem in da je pred grebenom ob cesti v kamnolom.
- sredstva, pridobljena s koncesijo, namenijo za urejanje infrastrukture v Lipniški dolini oziroma po krajevnih skupnostih Kamna Gorica, Podnart, Kropa, Srednja Dobrava.
- Koncesionar na osnovi pogodbe s Krajevno skupnostjo Kamna Gorica letno sofinancira delovanje društev v tej krajevni skupnosti.

Priloga :

- Grafični prikaz omejitve pridobivalnega prostora na območju grebena Drnovca in vrha nad smučiščem



Pripravil:
RRD d.o.o., Domžale
 Borut Ulčar, direktor
RcR projekt d.o.o., Radovljica
 Andrej Golčman, prokurist

Legenda:

PP – pripomba po pošti, KPR/KG – knjiga pripomb Radovljica/Kamna Gorica, JOKG – javna obravnava Kamna Gorica, OP/Ks – seja odbora, OS – seja občinskega sveta

			Pripomba / Stališče
1	PP	vaščani Kamne Gorice ...	<p>V letu 2017 bo minilo 45 let od pričetka gradnje Kamnoloma Kamna Gorica. Po letih koriščenja in izkopavanja kamenja je zrasel do velikih razsežnosti, tako da je viden iz precejšnjega dela Gorenjske. Vaščani Kamne Gorice in ostali prebivalci Lipniške doline smo se hočeš nočeš privadili na življenje ob kamnolomu. Miniranja, hrup strojev (tudi ob nedeljah), povečan promet in občutno zmanjšana prometna varnost zaradi vedno večjih tovornjakov - vse to je del našega vsakdana.</p> <p>Dne 1. aprila 2014 je bil v Domu krajanov posvet o širjenju kamnoloma - ena smer proti jugovzhodu, druga proti Kamni Gorici. Predvsem druga nas je prizadela, ker to pomeni približevanje vasi. Občinski svet je na 29. seji dne 15. 4. 2014 širitev zavrnil. Iz zapisnika navedene seje:</p> <p>Osnutka OPPN JEL 29, Kamnolom Kamna Gorica pa svetniki niso sprejeli - v razpravi so med drugim navedli, da bi bilo v OPPN treba natančneje opredeliti sanacijski načrt za območje kamnoloma. Bili smo prepričani, da je to za nami, a je bila 16.11.2016 zopet sklicana javna obravnava osnutka OPPN JEL 29, Kamnolom Kamna Gorica. Od predstavnikov občine in koncesionarja Kamnoloma smo dobili samo zagotovilo, da se bo sanirala cesta proti Podnartu (obvoznica za Iskro, pločnik v Podnartu). Situacija v Podnartu pred zapornicami (hiša Resman) se rešuje že 30 let!</p> <p>Krajani smo bili na javni obravnavi odločno proti širitvi kamnoloma. Navajamo razloge z utemeljitvami:</p> <ol style="list-style-type: none"> 1. Vas je spomeniško zaščitena in približevanje miniranja bi zagotovo poškodovalo stare kamnite hiše. Prav tako je močno občutno tresenje tal pri prebivalcih ob glavni cesti, po kateri poteka tovorni promet iz kamnoloma. Na obravnavi nismo dobili natančne razlage o seizmoloških merjenjih učinkov miniranja v kamnolomu. Če bi se kamnolom širil proti vasi, kot je predvideno, bi bili ti vplivi še mnogo večji. 2. Spremembe na vodotokih malih izvirov in potoka Lipnica, ki je življenjskega pomena za celo dolino. Že dosedanje obratovanje in način obdelave kamnitega materiala sta dodobra spremenila življenje v poroku Rečica (po domače Vrčica), ki je bil eden redkih življenjskih prostorov potočnega raka, ki ga je drugje uničila račja kuga, v tem potoku pa droben pesek in mivka, ker ni bilo dovolj poskrbljeno za usedalnike vode. Na območju sta dva izvira mineralne vode, poznana kot kisli studenec, ne nazadnje naravni vrednoti. Eden je skoraj v celoti zasut. Zadnja leta opazamo tudi v ne zelo sušnem letu nižanje vodostaja potoka Lipnica in presihanje nekaterih izvirov, ki so bili v preteklosti vedno vodnati. Razlog so brez dvoma spremenjene hidrološke lastnosti na območju kamnoloma in geološke spremembe zaradi miniranja. Širjenje bo imelo občutne vplive na hidrološko stanje celotne doline, kar je nedopustno. Relevantnih hidroloških meritev ni bilo. 3. Vrtanje in miniranje v kamnolomu povzroča velike količine prahu, ki bi se v primeru širjenja v pobočje Drnovca širil direktno v vas. 4. Napačna so navajanja (in s tem zavajanja), da se kamnolom po širitvi ne

bo videl v večjem obsegu kot sedaj. Vrh predvidene širitve kamnoloma je od vrha smučišča oddaljen le 150 metrov in z odpiranjem tega dela postane kamnolom »okno« Kamne Gorice v negativnem pomenu. Pobočje se odpre na vas in posledice bodo katastrofalne. Že danes je veduta Jelovice povsem spremenjena, pogled z Gorenjske avtoceste je za okoljsko osnovno ozaveščenega državljana boleč, saj je rana v pobočju Jelovice že presegla vse razumne meje. Zato moramo zaustaviti to slo po dobičku koncesionarja, saj druge primerne razlage za širitev ni.

5. Na javni obravnavi nismo dobili odgovorov na zastavljena vprašanja o časovnici in natančni opredelitvi sanacijskega načrta (spomnimo, da je bil OPPN leta 2014 zavržen tudi zaradi ne dovolj natančnih opredelitev sanacijskega načrta - TEGA ŠE VEDNO NI!).

6. Na javni obravnavi nismo dobili konkretnih odgovorov glede predvidene količine pridobljenega materiala v predvidenih novih delih kamnoloma. V načrtu širitve ni podatkov o zalogah materiala in do katerega leta namerava koncesionar izkoriščati pobočje Jelovice oziroma kamnolom. Prav tako ni podatkov o izvedbi nadzora nad sanacijo zdajšnjega kamnoloma.

Krajani Kamne Gorice s podpisom izražamo nasprotovanje širjenju Kamnoloma v smeri proti Kamni Gorici (pridobivanje keratofirja) in za obstoječi kamnolom zahtevamo:

1. Zagotovilo, da bodo vse ceste iz Kamne Gorice (smer Radovljica in smer Podnart) v roku enega leta ustrezno sanirane in v nadaljevanju SPROTI vzdrževale. (CESTE V VELIKI MERI UNIČUJEJO PRETEŽKI TOVORNJAKI GGD)

2. Takojšnjo omejitev tovornega prometa iz kamnoloma glede na kategorijo cest in redno kontrolo obtežitve tovornjakov, ki praviloma presega dovoljene.

3. Določitev vpliva izkopavanj in miniranja na stanje podtalnice in vodnih virov.

4. Zapis v ustrezen občinski dokument, da se vsa sredstva koncesije namenijo IZKLJUČNO LIPNIŠKI DOLINI!

5. Zagotovilo, da se vsako leto del dobička, ki ga GGD ustvarja z dejavnostjo v kamnolomu, nameni razvoju Kamne Gorice.

Naj povzamemo, da smo krajani Kamne Gorice zelo obremenjeni s problemi in negativnimi posledicami, ki nam jih na različnih področjih (občutno zmanjšana prometna varnost, ogrožanje vodnih virov, hrup, onesnaževanje ozračja, uničevanje kulturne dediščine, poškodbe naših hiš, ...) povzroča podjetje Gorenjska gradbena družba, d.d. s svojim delovanjem v kamnolomu.

72. člen Ustave RS (zdravo življenjsko okolje) pravi:

»Vsakdo ima v skladu z zakonom pravico do zdravega življenjskega okolja. Država skrbi za zdravo življenjsko okolje. V ta namen zakon določa pogoje in načine za opravljanje gospodarskih in drugih dejavnosti. Zakon določa, ob katerih pogojih in v kakšnem obsegu je povzročitelj škode v življenjskem okolju dolžan poravnati škodo.«

Krajani Kamne Gorice s podpisi zahtevamo, da se zavrne OPPN JEL 29, Kamnolom Kamna Gorica, ker bi širitev kamnoloma dodatno

obremenjevala okolje, posebej vodno, samo vas in s tem kulturno dediščino in naravne vrednote ter občutno zmanjšala kvaliteto življenja v vasi.

Priloge:

- Prikaz – kako se bo videla razširitev kamnoloma s Polic?
- Podpisi v podporo zavrnitvi OPPN JEL 29, kamnolom Kamna Gorica s podpisom nasprotujem širjenju kamnoloma, 172 podpisov

Stališče: *Pripomba se upošteva, tako da se v OPPN vključi določba o ohranitvi obstoječega vrha nad smučiščem in umikom pridobivalnega prostora za vrh in greben Drnovca.*

Nova meja pridobivalnega prostora je opredeljena s koordinatami točk, ki so bile določene na terenu vključno z opravljenim terenskim ogledom.

Meja pridobivalnega prostora je tako omejena z naslednjimi točkami:

Točka	x	y
1	437273.905	129701.969
6	437328.692	129711.026
7	437348.065	129710.399
8	437367.508	129709.255
9	437389.389	129694.313
10	437403.780	129692.540
11	437419.909	129686.165
14	437501.571	129622.710

Meja se prikaže grafično in koordinate točk opredelijo v Odloku.

Površine, med mejo novo mejo pridobivalnega prostora in mejo OPPN se opredelijo kot gozd.

Ostale pripombe se nanašajo na obratovanje obstoječega kamnoloma in ne na določbe OPPN in v njem opredeljene pogoje za obratovanje tega dela in sanacijo ter zato niso predmet tega postopka. Bodo pa smiselno upoštevane v postopkih, ki se nanašajo na vzdrževanje, rekonstrukcije in novogradnje cest ter oblikovanje letnih proračunov.

Na usklajevalnem sestanku predstavnikov civilne iniciative in župana je bila sprejeta odločitev, da se s koncesijo pridobljena sredstva v celoti namenijo Lipniški dolini.

Prav tako, je bila usklajena pogodba o sofinanciranju programov kulture in športa med koncesionarjem in Krajevno skupnostjo Kamna Gorica.

Obrazložitev:

Ad. 1 Pri opravljenih meritvah glede vpliva miniranja so bili uporabljeni Avstrijski predpisi glede vpliva na spomeniško zaščitene objekte pri čemer niso bile presežene vrednosti niti kar se tiče nihanj – potresni učinek niti zračnega nadpritiska – vpliv udarnega vala .

Mesto miniranja ter lokciji merilnih mest sta prikazani na grafični prilogi, prav tako Evidenčni list porabe razstrelivnih sredstev in izračun normativov iz katerega je razvidno, da je bilo miniranje uspešno v skladu s Pogodbo in seveda tudi načrtom miniranja .

Miniranje v kamnolomu se izvaja po načrtu miniranja, v primeru, da bi kot posledica miniranja na novih pridobivalnih prostorih prišlo do prekoračenja dovoljenih mejnih vrednosti, se načrt miniranja prilagodi.

Ad. 2 V kamnolomu so obstoječi usedalniki ohranijo. Pri njihovem

			<p><i>obratovanju do sedaj ni bilo ugotovljenih nepravilnosti, bodo pa po potrebi izvedeni ukrepi v skladu z določbam 22. člena Odloka</i></p> <p><i>Glede vplivov na vode so bile pridobljene Smernice Direkcije RS za vode št. 35001-187/2016-2 v katerih ni predvidenih dodatnih ukrepov za varovanje voda od predvidenih v Odloku. Prav tako so bile pridobljene Smernice Zavoda RS za varstvo narave št. 2 – III-163/4 -016/TŠ z dne 21. 04. 2016 v katerih pristojni Zavod ne ne opredeljuje omenjenih izvirov kot naravnih vrednot . Kot Zavod sam že ugotavlja je bila v ponovnem postopku večina določb Smernic že upoštevana preostale pa bodo predmet dopolnitev in usklajevanja v fazi oblikovanja predloga .</i></p> <p><i>Ad. 3 Z dopolnitvami in dodatnimi omejitvami pridobivalnega prostora za grebenom Drnovca in vrhom nad smučiščem bo vpliv na vas preprečen.</i></p> <p><i>Ad. 4 Z omejitvijo pridobivalnega prostora (glej grafično prilogo) se bo vpliv zmanjšal na minimum oz. poseg ob negovanju gozdnega roba praktično ne bo viden.</i></p> <p><i>Ad. 5 Pogoji sanacije so vključeni v Odlok (16., 17., 18. člen), le ti bodo podlaga Načrtu sanacije in se jih bo redno spremljalo v skladu z določbo 45. člena.</i></p> <p><i>Ad. 6 Zaloge so navedene v 15. členu, pri čemer bodo potencialne količine za izkoriščanje keratofirja zmanjšane za cca 40 % na osnovi v točki 4. opredeljenega zmanjšanja pridobivalnega prostora. Nadzor in spremljanje opredeljujeta 45. in 51. člen Odloka.</i></p> <p><i>Zahteve, ki se nanašajo na obstoječo dejavnost niso predmet tega postopka in bodo posredovane odgovornim oz. naslovnikom.</i></p>
2	PP	...	<ol style="list-style-type: none"> 1. Kakšna je zaloge keratofirja na predvidenem območju širitve? 2. Kako je planirana oskrba z vodo prebivalcev lipniške doline, v kolikor bi zaradi miniranja obstoječi vodni viri presahnili? 3. Ali je bila narejena študija vplivov na vodne vire? Po navedbah vaščanov nekateri sicer stalni studenci zaradi novonastalih razpok v tleh presihajo. 4. Na javni obravnavi je bilo rečeno, da je na Občini Radovljica omogočen vpogled v elaborat o meritvah hrupa. Vendar je bil omogočen le vpogled v staro merilno poročilo o obratovalnem monitoringu iz leta 2012. To poročilo zajema le hrup strojev v kamnolomu, ne pa tudi hrupa miniranja. V naknadnem telefonskem pogovoru je bilo objavljeno aktualno poročilo, vendar kljub ponovni pisni prošnji nisem prejel ne poročila o meritvah hrupa ne seizmičnega poročila. So te meritve bile izvedene? 5. Če so meritve hrupa ob miniranju in seizmike bile izvedene, kje je bil v času meritve vir hrupa (miniranja)? V obstoječem delu kamnoloma ali na območju predvidene širitve? 6. Kdo bo izvajal nadzor nad sanacijo kamnoloma? 7. Kdo bo izvajal sanacijo kamnoloma v primeru stečaja koncesionarja? <p>Stališče: V danem primeru gre načeloma za vprašanja, na katera posredujemo odgovore:</p> <p>Obrazložitev:</p>

			<p><i>Ad.1 Ocenjene zaloge keratofirja na novem območju znašajo 488.433m³, zaradi opredeljenega zmanjšanja pridobivalnega prostora pa bodo zmanjšane po prvi oceni za 40 %.</i></p> <p><i>Ad. 2 in 3. Obstoječi vodni viri Lipniške doline so vezani na zajetje Kroparice in Radovno zato vplivi na oskrbo s pitno vodo niso pričakovani.</i></p> <p><i>Ad.4. Zadnje meritve so bile izvedene v decembru 2016, v januarju 2017 je bilo izdelano tudi Strokovno mnenje o hrupu na lokaciji Kamnoloma Kamna Gorica (izdelal Marbo okolje d.o.o.).</i></p> <p><i>Ad. 5 Ob miniranju je relevanten podatek meritev zračnega udarnega vala, lokacija miniranja je bila na obstoječem kamnolom zelo proti vrhu (grafična priloga) na zelo izpostavljeni lokaciji v primerjavi z načrtovanimi.</i></p> <p><i>Ad. 6 Nadzor izvajajo inšpekcijske službe s področja rudarstva in varstva narave.</i></p> <p><i>Ad. 7 V primeru stečaja koncesionarja se sanacijska dela financirajo iz sanacijskega sklada, s katerim upravlja Eko sklad.</i></p>
3	PP	...	<p>1. Iz omenjenega kamnoloma se pesek vozi tudi po cesti skozi naselji Zgornja in Spodnja Lipnica. Cesta je brez omejitve hitrosti (prav tako za voznike težkih tovornjakov s priklopniki). Po tej cesti vsakodnevno hodijo šolarji in občani. Z razširitvijo kamnoloma, se nevarnost za nas občane in naše otroke še poveča. Zato nasprotujemo kakršni koli razširitvi. V kolikor bo potrebno vam pošljemo še podpise krajanov.</p> <p>2. Denar od kamnoloma bi morala občina nakazovati direktno na prizadete krajevne skupnosti.</p> <p>Stališče: Pripomba se sicer ne nanaša na vsebino OPPN, bo pa v celoti upoštevana v sklopu drugih aktivnosti – priprave proračuna in urejanja prometne infrastrukture.</p> <p><i>Obrazložitev:</i></p> <p><i>Ad. 1 Zavedamo se problematike prometne varnosti zlasti pešcev na obravnavanem območju. Zato je v Prostorskem redu Občine Radovljica predvidena izgradnja obvoznice s katero bo razrešen del prometne problematike.</i></p> <p><i>Ad. 2 Občina ima integralni proračun, v katerem pa je v zadnjih letih glede na število prebivalcev nadpovprečno veliko sredstev usmerjenih na območje Kroke in Kamne Gorice. V skladu z dogovorom med predstavniki krajevne skupnosti, predstavniki civilne iniciative in županom je bila sprejeta odločitev, da se s koncesijo pridobljena sredstva v celoti namenijo Lipniški dolini.</i></p>
4	K P R	/	V Knjigi pripomb ni bilo zapisov.
5	K P K G	...	<p>Ker smo bili krajani Kamne Gorice oz. tudi občani Radovljice že mnogokrat prepeljani »žejni preko vode« in da se ne bi v tem in prihodnjih dogodkih to še večkrat dogodilo in da ne bi bili kot neštetokrat do sedaj deležni samo kakšne drobtinice iz mize »izvoljenih«, moram podati nekaj videnj v zvezi s kamnolomom Kamna Gorica.</p> <p>Kamnolom je bil odprt pred davnimi 40 leti, vendar se ni računalo, da bo enkrat zasedel višino 300 m in širino 500 m in verjeli smo, da bo infrastruktura zadostovala za tovornjake nosilnosti max 10 m³, razvoj pa</p>

			<p>gre in mora iti dalje in danes vozi množica tovornjakov kapacitete 30 ali več m³.</p> <p>En tak tovornjak »obrablji« cesto kot 500 os. avt., davščine in ostali stroški so pa tako neprimerljivi.</p> <p>Za vsako nujno sanacijo cest med Podnartom in Rad. smo prejeli na znanje, da so to državne in ne občinske ceste.</p> <p>Vsem je poznano, da je Lipniška dolina prispevala in še vedno prispeva in bo tudi v bodoče prispevala največ kvalitetnih sredstev v državni in obč. (nečitljivo) in upamo, da bo tudi v bodoče kaj več kanilo preko občine tudi na našo obubožano dolino, ki bi jo dobri gospodarji »pestovali« na rokah in se ne bi tako mačehovsko obnašali do nje, kot je bilo do danes obnašanje do naše doline. Kljub temu je treba reči, da občina skrbi »mačehovsko« tudi do nas in se ne sme čuditi, da je tudi država »mačehovska« do nje.</p> <p>Če se vrnemo v Kamnolom Kamna Gorica smo, kot je bilo slišati na javni obravnavi zaskrbljeni nad načrtom, ki zadeva razširitev kamnoloma v smeri Kamna Gorica in nam bo krajanom odprl pogled na »stari kamnolom«, ki nam je trenutno še nedosegljiv. Po prvotnih 20 let starih načrtih, naj bi bil novi kamnolom pod zemljo, ne pa dnevni kop, ki bo segel nad samo Kamno Gorico in bo zelo moteč zaradi hrupa, vetrov in drugih negativnih vplivov na življenje in okolje vaščanov Kamne Gorice in prebivalcev tudi drugih prebivalcev Lipniške doline.</p> <p>Odprtje tega kamnoloma bo predvidoma botrovalo tudi otvoritev nove ceste preko Hutina in smučišča na področje kamnoloma.</p> <p>Predlagam, da se razpiše referendum, kjer se bodo prebivalci Lipniške doline odločili za ali proti razširitvi kamnoloma Kamna Gorica.</p> <p>Stališče: Pripomba se ne upošteva.</p> <p><i>Obrazložitev: stališča so že navedena v uvodnem delu, način izkoriščanja s podzemnim kopom je bil presojan v okviru Idejne zasnove za širitev kamnoloma Kamna Gorica, ki jo je izdelalo podjetje Minervo Control d.o.o., in se ni izkazala za sprejemljivo.</i></p>
6	K P K G	vaščani Kamne Gorice...	<p>Po razgrnitvi in obrazložitvi predloga OPPN JEL 29, kamnolom Kamna Gorica omenjenega prostorskega načrta ne podpiramo. Svoje nestrinjanje podrobneje predstavljamo v protestnem pismu, ki ga prilagamo Knjigi pripomb.</p> <p>Prilagamo tudi spisek krajanov, ki protestno pismo podpiramo.</p> <p>Priloga 1</p> <p>Pošiljamo vam protestno pismo vaščanov Kamne Gorice po razgrnitvi osnutka širitve kamnoloma Kamna Gorica.</p> <p>Pričakujemo, da si vzamete čas in pismo preberete, ter pred odločanjem o sprejetju OPPN JEL 29, Kamnolom Kamna Gorica, premislite o problematiki.</p> <p>Odločite se odgovorno.</p> <p>V letu 2017 bo minilo 45 let od pričetka gradnje Kamnoloma Kamna Gorica. Po letih koriščenja in izkopavanja kamenja je zrasel do velikih razsežnosti, tako da je viden iz precejšnjega dela Gorenjske. Vaščani Kamne Gorice in ostali prebivalci Lipniške doline smo</p>

		<p>se hočeš nočeš privadili na življenje ob kamnolomu. Miniranja, hrup strojev (tudi ob nedeljah), povečan promet in občutno zmanjšana prometna varnost zaradi vedno večjih tovornjakov - vse to je del našega vsakdana.</p> <p>Protestno pismo vaščanov po razgrnitvi osnutka širitve kamnoloma Kamna Gorica Občini Radovljica (zanjo župan Ciril Globočnik) in koncesionarju</p> <p>Dne 1. aprila 2014 je bil v Domu krajanov posvet o širjenju kamnoloma - ena smer proti jugovzhodu, druga proti Kamni Gorici. Predvsem druga nas je prizadela, ker to pomeni približevanje vasi. Občinski svet je na 29. seji dne 15. 4. 2014 širitev zavrnil. Iz zapisnika navedene seje:</p> <p>Osnutka OPPN JEL 29, Kamnolom Kamna Gorica pa svetniki niso sprejeli - v razpravi so med drugim navedli, da bi bilo v OPPN treba natančneje opredeliti sanacijski načrt za območje kamnoloma.</p> <p>Bili smo prepričani, da je to za nami, a je bila 16.11.2010 zopet sklicana javna obravnava osnutka OPPN JEL 29, Kamnolom Kamna Gorica. Od predstavnikov občine in koncesionarja Kamnoloma smo dobili samo zagotovilo, da se bo sanirala cesta proti Podnartu (obvoznica za Iskro, pločnik v Podnartu). Situacija v Podnartu pred zapornicami (hiša Resman) se rešuje že 30 let!</p> <p>Krajani smo bili na javni obravnavi odločno proti širitvi kamnoloma. Navajamo razloge z utemeljitvami:</p> <ol style="list-style-type: none"> 1. Vas je spomeniško zaščitena in približevanje miniranja bi zagotovo poškodovalo stare kamnite hiše. Prav tako je močno občutno tresenje tal pri prebivalcih ob glavni cesti, po kateri poteka tovorni promet iz kamnoloma. Na obravnavi nismo dobili natančne razlage o seizmoloških merjenjih učinkov miniranja v kamnolomu. Če bi se kamnolom širil proti vasi, kot je predvideno, bi bili ti vplivi še mnogo večji. 2. Spremembe na vodotokih malih izvirov in potoka Lipnica, ki je življenjskega pomena za celo dolino. Že dosedanje obratovanje in način obdelave kamnitega materiala sta dodobra spremenila življenje v poroku Rečica (po domače Vrčica), ki je bil eden redkih življenjskih prostorov potočnega raka, ki ga je drugje uničila račja kuga, v tem potoku pa droben pesek in mivka, ker ni bilo dovolj poskrbljeno za usedalnike vode. Na območju sta dva izvira mineralne vode, poznana kot kisli studenec, ne nazadnje naravni vrednoti. Eden je skoraj v celoti zasut. Zadnja leta opazamo tudi v ne zelo sušnem letu nižanje vodostaja potoka Lipnica in presihanje nekaterih izvirov, ki so bili v preteklosti vedno vodnati. Razlog so brez dvoma spremenjene hidrološke lastnosti na območju kamnoloma in geološke spremembe zaradi miniranja. Širjenje bo imelo občutne vplive na hidrološko stanje celotne doline, kar je nedopustno. Relevantnih hidroloških meritev ni bilo.
--	--	---

		<p>5. Vrtanje in miniranje v kamnolomu povzroča velike količine prahu, ki bi se v primeru širjenja v pobočje Drnovca širil direktno v vas.</p> <p>6. Napačna so navajanja (in s tem zavajanja), da se kamnolom po širitvi ne bo videl v večjem obsegu kot sedaj. Vrh predvidene širitve kamnoloma je od vrha smučišča oddaljen le 150 metrov in z odpiranjem tega dela postane kamnolom »okno« Kamne Gorice v negativnem pomenu. Pobočje se odpre na vas in posledice bodo katastrofalne. Že danes je veduta Jelovice povsem spremenjena, pogled z Gorenjske avtoceste je za okoljsko osnovno ozaveščenega državljana boleč, saj je rana v pobočju Jelovice že presegla vse razumne meje. Zato moramo zaustaviti to slo po dobičku koncesionarja, saj druge primerne razlage za širitev ni.</p> <p>5. Na javni obravnavi nismo dobili odgovorov na zastavljena vprašanja o časovnici in natančni opredelitvi sanacijskega načrta (spomnimo, da je bil OPPN leta 2014 zavržen tudi zaradi ne dovolj natančnih opredelitev sanacijskega načrta - TEGA ŠE VEDNO NI!).</p> <p>6. Na javni obravnavi nismo dobili konkretnih odgovorov glede predvidene količine pridobljenega materiala v predvidenih novih delih kamnoloma. V načrtu širitve ni podatkov o zalogah materiala in do katerega leta namerava koncesionar izkoriščati pobočje Jelovice oziroma kamnolom. Prav tako ni podatkov o izvedbi nadzora nad sanacijo zdajšnjega kamnoloma.</p> <p>Krajani Kamne Gorice s podpisom izražamo nasprotovanje širjenju Kamnoloma v smeri proti Kamni Gorici (pridobivanje keratofirja) in za obstoječi kamnolom zahtevamo:</p> <ol style="list-style-type: none"> 1. Zagotovilo, da bodo vse ceste iz Kamne Gorice (smer Radovljica in smer Podnart) v roku enega leta ustrezno sanirane in v nadaljevanju SPROTI vzdrževale. (CESTE V VELIKI MERI UNIČUJEJO PRETEŽKI TOVORNJAKI GGD) 2. Takojšnjo omejitev tovornega prometa iz kamnoloma glede na kategorijo cest in redno kontrolo obtežitve tovornjakov, ki praviloma presega dovoljene. 3. Določitev vpliva izkopavanj in miniranj na stanje podtalnice in vodnih virov. 4. Zapis v ustrezen občinski dokument, da se vsa sredstva koncesije namenijo IZKLJUČNO LIPNIŠKI DOLINI! 5. Zagotovilo, da se vsako leto del dobička, ki ga GGD ustvarja z dejavnostjo v kamnolomu, nameni razvoju Kamne Gorice. <p>Naj povzamemo, da smo krajani Kamne Gorice zelo obremenjeni s problemi in negativnimi posledicami, ki nam jih na različnih področjih (občutno zmanjšana prometna varnost, ogrožanje vodnih virov, hrup, onesnaževanje ozračja, uničevanje kulturne dediščine, poškodbe naših hiš, ...) povzroča podjetje Gorenjska gradbena družba, d.d. s svojim delovanjem v kamnolomu.</p> <p>72. člen Ustave RS (zdravo življenjsko okolje) pravi: »Vsakdo ima v skladu z zakonom pravico do zdravega življenjskega okolja. Država skrbi za zdravo življenjsko okolje. V ta namen zakon določa pogoje</p>
--	--	---

			<p>in načine za opravljanje gospodarskih in drugih dejavnosti. Zakon določa, ob katerih pogojih in v kakšnem obsegu je povzročitelj škode v življenjskem okolju dolžan poravnati škodo.«</p> <p>Krajani Kamne Gorice s podpisi zahtevamo, da se zavrne OPPN JEL 29, Kamnolom Kamna Gorica, ker bi širitev kamnoloma dodatno obremenjevala okolje, posebej vodno, samo vas in s tem kulturno dediščino in naravne vrednote ter občutno zmanjšala kvaliteto življenja v vasi.</p> <p>Priloga 2</p> <p>Prikaz – kako se bo videla razširitev kamnoloma s Polic?</p> <p>Priloga 3</p> <p>Podpisi v podporo zavrnitvi OPPN JEL 29, kamnolom Kamna Gorica s podpisom nasprotujem širjenju kamnoloma, 172 podpisov</p> <p>Stališče: Stališče in obrazložitev sta navedena pod točko 1.</p>
7	JO K G	...	<p>- je vprašal ali je kamnolom privaten ali državni in kako je s tem. - res, je, da se odpira rana in jo želite še podaljšati, čez deset let boste šele videli, kaj se bo zgodilo. Nas ne upoštevate. Bajta se mi stresa, če boste še bližje, pa bo še hujše. Naj bo referendum in naj država drugje dobi kamnolom. Cesta ne odvrne vsega. Je nevarnost, Jelovica ima vodo, lahko se naredi jama in bomo poplavljeni.</p> <p>Stališče: Pripomba se ne upošteva. <i>Obrazložitev: Rudnine so v lasti države, Gorenjska gradbena družba jih izkorišča na podlagi koncesijske pogodbe, za kar tudi plačuje koncesnino.</i></p> <p><i>Glede vode ni nikaršnih podatkov o eventualni ogroženosti, prav tako je dodatno potrebno upoštevati dejstvo da so skladi kamnin nagnjeni v pobočje Jelovice.</i></p>
8	JO K G	...	<p>- je povedala, da so se do sedaj investitorji izkazali kot slab gospodar, ta sanacija je bila že obrazložena. Kje so zagotovila za naprej, saj govorimo o novem postopku. - z osebnimi avtomobili ceste ne bomo uničili, kot jih /bodo tovornjaki otroci se srečavajo s tovornjaki, starši so v skrbeh, tovornjaki so prepolni, prileti v hišo,...to je vse kvaliteta življenja.</p> <p>Stališče: Pripomba se nanaša na problematiko OPPN in so odgovori posredovani v uvodnem delu in pod točko 1.</p>
9	JO K G	...	<p>- govori v svojem imenu in skupine krajanov in je proti širitvi kamnoloma proti Kamni Gorici. Mi namreč ne smemo niti tablic pritrditi, kamnolom pa bo prišel na dvorišče Kamne Gorice. Predvideva, da ko bi minirali na tem delu, se bi stresla Kamna Gorica. Garantira, da se bo to spremenilo, zeleni kamen bodo izkoriščali še naprej, ta kamen je še naprej v »fajfi«, tako</p>

			<p>lahko pridejo do Bohinja. Koliko gre tovarnjakov 5-aksarjev po dolini. Smrtno nevarni promet je pri Iskri. Resmanova hiša, 25 let je že pokojen. Če se bo kamnolom širil, bo cesta prišla na smučišče. Kamnogoričani so proti širitvi proti Kamni Gorici – smučišču. Če bo Občinski svet odločal, pričakuje, da se bo to mišljenje predstavilo. Kaj bomo dobili od kamnoloma? Organi bi morali ta denar usmeriti v Kamno Gorico.</p> <p>- želimo zapreti gradnjo proti vasi. Ko se je delala cesta proti zijalki. Mislili so da bo ta kamnolom kot na Brezovici. Noben ni predvidel tako velikega kamnoloma. Pojdite po teh devetih terasah. Ko se pelješ mimo Brezij, od povsod vidiš kamnolom. Preprečiti moramo, da se koplje proti Kamni Gorici. Nevihta prva nastane nad kamnolomom.</p> <p>Stališče: Pripomba se ne upošteva. <i>Obrazložitev: Obrazložitev je navedena v uvodnem delu.</i></p>
10	JO K G	Dušan Beton, predsednik KS Kamna Gorica	<p>- je povedal: do sedaj krajanji od tega nismo imeli dosti, razen peska. Sedaj smo uspeli z Gorenjsko gradbeno družbo skleniti sporazum, prejeli bomo tudi finančna sredstva za kulturne dejavnosti v Kamni Gorici. Moje osebno stališče je, da kamnoloma ne bomo uspeli zapreti, moramo pa od njega čim več dobiti in da zaradi tega ne smemo bistveno slabše živeti in ne sme biti motenj kot so hrup in podobno.</p> <p>- težko bomo preprečili razvoj, težko se je obračati na družbo, da to prepreči. Ob tej priliki bi bilo potrebno čim več iztržiti. Za primer: ko ne moreš iz Bohinja mimo Bleda, iz Begunj mimo Hlebc, iz Ljubnega čez Posavec, gre sigurno za prioritete. Vsaka gospodarska infrastruktura prinese toliko in toliko delovnih mest ipd. Kamnolom je 800 m od Kamne Gorice. Ugovarjamo firmi, ki je izvajala meritve seizmike. Jaz kot predsednik KS meritvam verjamem, ker jih je izvajal strokovnjak.</p> <p>Stališče: Gre za ugotovitve predsednika krajevne skupnosti, ki so smiselno upoštevane. Obrazložitev je v uvodnem delu.</p>
11	JO K G	...	<p>- večina krajanov je proti taki širitvi kamnoloma. Soglasje k širitvi pa da občinski svet, kljub temu, da je večina proti širitvi kamnoloma v to smer.</p> <p>Stališče: Pripomba se ne nanaša na rešitve v OPPN in se ne upošteva. <i>Obrazložitev: Gre za proceduralno ugotovitev in ni potrebnih posebnih obrazložitev. Samo območje kamnoloma je že določeno v veljavnem Prostorskem redu Občine Radovljica.</i></p>
12	JO K G	...	<p>- rad bi opozoril na stvar, ko se je kamnolom odpiral in sicer gre za nevarnost – vsebina vode na Jelovici. Jelovica naj bi bila polna vode. Spremlja, kaj se dogaja s studenci. Na nekaj koncih, kjer je bil studenec, je samo pot, kjer jih prej ni bilo, so nastale razpoke npr. na »hutin«<i>, pojavila se je razpoka, široka en palec, kjer studenec pride ven. Domačini vejo, da ko počí, se strese cela hiša in ni res, da se ne strese. Če se bo kaj naredilo z Jelovico, ne bo dobro.</i></p> <p>Stališče: Pripomba se ne upošteva. <i>Obrazložitev: Odgovor je posredovan pod točko 7.</i></p>

13	JO K G	...	<p>- koliko bo proizvodnja kamna iz novoodprtega dela kamnoloma . iz keratofirja, letna proizvodnja ostane v enakih količinah torej cca 30000 na leto. Ali bo za novo odprto steno odprto novo postrojenje, ali bo obstoječe postrojenje? Ko se melje zeleno kamenje, se melje počasneje in zato naj bi se manj vozilo. Obvoznica se obljublja od leta 1972. Tudi če kdaj obvoznica bo, bo ta moteča za do sedaj zgrajene objekte, Bizjak, tovarna se je širila...</p> <p>- vprašanje za GGD, ko so bila izvedena merjenja seizmike ob priliki miniranja; v od tri do deset ton eksploziva se normalno pojavi ob miniranju – kje je bilo takrat miniranje.</p> <p>- je predlagal, da bi s poskusom dokazali, kakšen bi bil vpliv miniranja na območju keratofirja.</p> <p>Stališče: Gre za ugotovitve in vprašanja in ne za pripombe. <i>Obrazložitev: Letne količine izkoriščanja bodo ohranjene v sedanjem obsegu, seveda v odvisnosti od stanja gradbeništva in investicij na področju cest (zlasti keratofir).</i> <i>Meritve miniranja na novi lokaciji ne bi dalo realne slike, saj območje še ni odprto v obliki urejenega pridobivalnega prostora.</i></p>
14	JO K G	...	<p>- živim na začetku Kamne Gorice pod kamnolomom. Konec tedna, kot pravi Kržišnik, se hiše zatresejo. Meritve ste delali pri sosedu, ampak če normalno minirajo je v redu, če pa dajo več gor, pa je grozno, želimo mir. Glede voda se te drugače obračajo po sred Hutina imamo veliko poplavo. Kamnogoričani ne moremo verjeti, ker takrat, ko se je začel delati kamnolom, je denar prišel občini in državi, obljubljali so cesto, denar pa je šel za cesto</p> <p>Stališče: Pripomba se ne upošteva. <i>Obrazložitev: miniranje se izvaja v skladu z načrtom miniranja. Pogoji so opredeljeni v 44. členu Odloka, ki določa pogoje za miniranje in posebej opredeljuje, da se mora miniranje izvajati tako, da je zagotovljena varnost najbližjih objektov.</i> <i>Glede ostalih navedb je obrazložitev podana v uvodnem delu in v točki 7.</i></p>
15	JO K G	...	<p>- misli da sta dve stvari, ena je kamnolom, drugo pa je infrastruktura, ki nista direktno pogojeni. Temu proti Radovljici ne moremo reči cesta. Če so večja finančna sredstva, bi zaradi kamnoloma morali bolje živeti.</p> <p>Stališče: Pripomba se ne upošteva. <i>Obrazložitev: Problematika cestne infrastrukture je pojasnjena v uvodnem delu.</i></p>
16	JO K G	...	<p>- ta dolina je slepo črevo, ampak industrija je v naši dolini: Kropa, Podnart, Iskra Otoče. Vse proizvajamo mi. Ni bilo Elana, Veriga je bila majhna, skozi proizvajamo, smo pa zapostavljeni. Zakaj nismo bili enkrat prvi.</p> <p>- pozna teren. Kamnogoričane ne bi prizadelo, če bi se kamnolom širil od Kamne Gorice stran, proti Kamni Gorici pa se ne strinjajo.</p> <p>- proti Kamni Gorici ne pustimo širitve, ker ogroža vas.</p> <p>Stališče: Pripomba se ne upošteva. <i>Obrazložitev: Stališča so opredeljena v uvodnem delu in v točki 1.</i></p>

17	JO K G	...	<p>- ve kako je z mejnimi vrednostmi, se ne sliši veliko, moteče pa je, za vsak kamion, ki gre mimo po cesti, vemo za vsak kamion, zamenjali smo okna in je malo bolje, kvaliteta življenja pade. Nova parcela meji na bodoči kamnolom, kaj lahko s tem dobim? Je mejna parcela izven območja, gozd, v 40 letih zraste bukev neverjetno dobro.</p> <p>Stališče: Pripomba se ne upošteva, delno gre za ugotovitve. <i>Obrazložitev: Pripombe so splošne narave, obrazložene v točki 1.</i></p>
18	JO K G	...	<p>- rekli ste, da bo količina 30000 ton kot do sedaj. Poleti in ob 7 uri prehitim 7 tovornjakov. V naravi, kaj to pomeni nova, območja so po letu 2020. Če gledaš vratarnico in je 50 metrov višinske razlike, območje keratofirja?</p> <p>- nekje so bile narejene raziskave. Sestava kamnoloma in tufa, spodaj je bil kamen, ki ga je povsod dovolj, včasih je bilo rečeno, da bo rudniški kop, sedaj pa je dnevni. Gre za veliko star.</p> <p>Stališče: Pripomba se ne upošteva, delno gre za ugotovitve. <i>Obrazložitev: Stališče je obrazloženo pod točko 2.</i></p>
19	JO K G	...	<p>- interes družb je denar. Država je najhujša. Če je enkrat država za tem, mora biti nekaj posebnega. Opozarjajo, kaj so Dražgoše, Železniki, kot bi zabijal klin, se kolje, tako se koljejo plasti. Igrate se s hujšimi potresi, poplavami, na Jelovici so bile poplave Na Raci se premika, vsem se zdi, da je bolj nagnjeno, strmo. Potrebno je zapreti in sanirati, da ne bo proizvodnje, da bo kot včasih kot v fajfi, bila je džungla. To večanje kamnoloma je nevarno.</p> <p>- dvajset let bo še zapiranje, predlog pa je za odpiranje za sto let naprej. Želimo samo saniranje in kaj bo notri.</p> <p>Stališče: Pripomba se ne upošteva. <i>Obrazložitev: Stališče je obrazloženo v uvodnem delu.</i></p>
20	JO K G	...	<p>- preplastitev mimo Kamne Gorice je narejena, kako pa mimo naših hiš?</p> <p>Stališče: Pripomba se ne nanaša na OPPN. <i>Obrazložitev: Sanacija cest v vasi bo izvedena po izgradnji kanalizacije.</i></p>
21	PP	Javni zavod Turizem in kultura Radovljica, Nataša Mikelj, direktorica	<p>Namera občine Radovljica, da razširi kamnolom v Kamni Gorici, se lahko izkaže kot izjemna slaba odločitev za razvoj območja, hkrati pa tudi kot slaba poteza za razvoj turizma v celotni Lipniški dolini.</p> <p>Kamnolom naj bi se po načrtih širil proti vasi, kar bi še povečalo količino prahu in dodatno poslabšalo stanje državne ceste, ki so jo v vseh letih delovanja kamnoloma uničiti težki tovornjaki. Hkrati pa bo hrup zaradi miniranja močno vplival na življenje ljudi na tem območju.</p> <p>Zato bi bilo prav, da se, v primeru širitve kamnoloma, območje, ki je že izkoriščeno obnovi in pogozdi oziroma pozeleni, hkrati pa se koncesnina, ki jo bo občina prejela od Gorenjske gradbene družbe, nameni za obnovo Lipniške doline. V prvi fazi, še pred odprtjem kamnoloma, pa je potrebno obnoviti cesto.</p> <p>Pogozditev oziroma ozelenitev območja kamnoloma je realen projekt, ki pa se ga je potrebno lotiti načrtno. Primer dobre prakse je »rekultivacija kamnoloma Calcit« v Stahovici, kjer so izkoriščeno območje že primerno</p>

			<p>sanirali (http://www.sos112.si/slo/tdocs/ujma/2005/rekultivacija.pdf).</p> <p>Vsekakor pa bi bilo potrebno, kot sem že napisala, še pred ponovnim odprtjem kamnoloma, sanirati državno cesto, pa tudi urediti pločnike in kolesarsko stezo ter krajanom in prebivalcem celotne doline zagotoviti, da bo tudi upravljalec z območjem odgovorno ravnal.</p> <p>Le odgovorno ravnanje bo lahko prineslo razvoj že tako deprivilegiranega območja Lipniške doline. Bolj zeleno in odgovorno ravnanje bo zagotovo pripomoglo tudi k razvoju turizma, predvsem kolesarskih in tematskih poti. Lipniška dolina namreč navdušuje z neokrnjeno naravo. Cvetoče travnike in polja na jugozahodni strani omejujejo gozdnata pobočja Jelovice, na severovzhodni pa previsne stene dobrih. Lipniška dolina je zaradi svoje specifične kulturne dediščine, predvsem v Kropi in Kamni Gorici, ohranjene naravne krajine in prepoznavnosti zaščitena kot območje kompleksnega varstva kulturne dediščine v odprtem prostoru. in država, ki je pred leti to območje zaščitila, bo sedaj omogočila dejavnost, ki bo močno posegla v vse naravne in varovane dobrine. Zato je prav, da se pri odločitvah lokalnih in državnih organih mnenje krajanov in širše javnosti upošteva in spoštuje.</p> <p>Zato na Javnem zavodu turizem in kultura Radovljica predlagamo občini Radovljica, da upošteva mnenje krajanov in poskrbi, da se bo območje razvijalo, kljub nameri, da razširijo delovanje kamnoloma v Kamni Gorici.</p> <p>Stališče: Pripomba se deloma upošteva. <i>Obrazložitev: Z omejitvijo pridobivalnega prostora opredeljeno v točki 1. bo v celoti ohranjen greben nad smučiščem in tako ne bo prišlo do možnosti dodatne vidne izpostavljenosti pridobivalnega prostora. S sanacijo obstoječega pridobivalnega prostora oziroma z njegovo ozelenitvijo pa bo postopoma izbojšano obstoječe stanje.</i></p>
22	O P	Odbor za urejanje prostora in varstvo okolja, predsednik Tomislav Kržišnik	<p>je vprašal, kako je bilo odgovorjeno pozivu velikega števila podpisanih krajanov za zmanjšanje območja širitve kamnoloma, skrb za povečan hrup in tresenje.</p> <p>Stališče: Pripombe krajanov so bile v večini upoštevane, kar je razvidno v stališču pod točko 1. <i>Obrazložitev: Upoštevane so pripombe, ki se nanašajo na omejitev pridobivalnega prostora v smeri proti grebenu nad smučiščem tako, da bo meja pridobivalnega prostora potekala nad grebenom. Sprejet je tudi dogovor o porabi koncesijske dajatve in sklenejna Pogodba o sofinanciranju kulturnih in športnih programov med krajevno skupnostjo in koncesionarjem.</i></p>
23	O P	Simon Resman	<p>je povedal, da je bistveno, da se širitev kamnoloma oziroma pripombe uskladi z mnenji ožjih lokalnih - krajevnih skupnosti</p> <p>Stališče: Pripomba oziroma predlog je upoštevan, pripombe so razen načelnih in tistih, ki se ne nanašajo na Odlok, usklajene. <i>Obrazložitev: Z omejitvijo pridobivalnega prostora in opredeljeno namensko porabo koncesnine so bile upoštevane ključne pripombe krajanov.</i></p>

24	O P	Odbor za urejanje prostora in varstvo okolja	<p>Ponovno so bila izpostavljena vprašanja oziroma pripombe, do katerih naj pripravljavec zavzame argumentirana stališča:</p> <ul style="list-style-type: none"> - zračna linija kamnoloma mora biti od Kamne Gorice oddaljena najmanj 800 m, - določene morajo biti točne lokacije z višinskimi kotami skrajne meje izkoriščanja kamnoloma, - sanacija obstoječega kamnoloma mora biti v odloku natančno tako lokacijsko kot časovno določena. - vpliv obravnavanega posega - širitve kamnoloma na širše območje naj se natančneje določi in predlaga oziroma določi rešitve. <p>Stališče: Pripombe se upoštevajo, razen v delu, ko gre za časovno – datumsko opredelitev sanacije.</p> <p><i>Obrazložitev: Zračna linija od kamnoloma do naselja je večja od 800m, meja pridobivalnega prostora bo omejena pod vrh tako, da je zagotovljena vidna zaščita območja in je definiran s koordinatami mejnih točk – glej stališče pod točko 1.</i></p> <p><i>Način sanacije je v Odloku definiran, splošne pogoje sanacije določa 16. člen, pogoje za tehnično sanacijo 17. člen, za biološko 18. člen. Dodatno pa je v 45. členu opredeljen način spremljanja poteka sanacije.</i></p> <p><i>Izvajanje sanacijskih del je v skladu navedenimi načini sanacije neposredno povezano s fazami izkoriščanja. Tako je zaradi tehnologije odkopa, ker se material preriva preko teras, možna sanacija šele po dokočnem zaključku izkoriščanja na najvišji etaži, kot tudi zaradi potrebnega materiala za sanacijo, saj je pogoj, da se sanacija izvaja v največji meri z avtohtonim materialom, ki se pridobi z odpiranjem novega območja. Zaradi navedenih razlogov je zato sanacija časovno vezana na sam potek izkoriščanja oziroma odpiranja novega dela kamnoloma.</i></p>
25	O P	Odbor za urejanje prostora in varstvo okolja	<p>Odbor je po razpravi, v kateri so sodelovali vsi člani Odbora, sprejel sklepa:</p> <ol style="list-style-type: none"> 1. Odbor za urejanje prostora in varstvo okolja sprejema Osnutek Odloka o Občinskem podrobnem prostorskem načrtu za območje površin nadzemnega pridobivalnega prostora JEL 29 – Kamnolom Kamna Gorica. 2. Predlagatelj naj pri pripravi predloga zavzame stališče do pripomb iz javne razgrnitve, s strani matičnega delovnega telesa in iz razprave na občinskem svetu. <p>Stališče: Sklepa se upoštevata.</p> <p><i>Obrazložitev: Sklepa definirata nadaljni potek aktivnosti pri pripravi dokumenta.</i></p>
26	O Ks	Dušan Beton	<p>je povedal, da je Krajevna skupnost Kamna Gorica dala pozitivno mnenje, saj se je zmanjšal obseg in se postavila meja.</p> <p>Stališče: Upoštevanje pripomb je obrazloženo v točki 1.</p> <p><i>Obrazložitev: V danem primeru, gre za pojasnilo poteka usklajevanja s civilno iniciativo in Krajevno skupnostjo Kamna Gorica.</i></p>
27	O Ks	Bernarda Podlipnik	<p>je predlagala, da se v odlok vključi varovalka, ki koncesionarju ne bo omogočila predelave drugih odpadkov.</p>

		<p>Pripombe na OPPN Kamnolom Kamna Gorica. Upam, da bo predlagatelj pripombe upošteval, saj črtanje nekaterih dejavnosti iz kamnoloma preprečuje okoljska tveganja za širše območje kamnoloma in vasi okoli njega.</p> <p>Na podlagi razprave na OKS občine Radovljica z dne 19.6.2017 na osnutek Odloka o OPPN za JEL 29 kamnolom Kamna Gorica podajam pripombe na 8. člen odloka.</p> <p>Alineje se črtajo, ker ta dejavnost ni povezana z vsebino 9. člena (izkoriščanje mineralne surovine) odloka.</p> <ul style="list-style-type: none"> - (23) Proizvodnja nekovinskih mineralnih izdelkov - (46.12) Posredništvo pri prodaji goriv, rud, kovin, tehničnih kemikalij - (46.72) Trgovina na debelo s kovinami in rudami <p>Obrazložitev:</p> <p>(23) Proizvodnja nekovinskih mineralnih izdelkov dopušča zelo široko dejavnost na področju izdelave gradbenih proizvodov zlasti z uporabo različnih vrst odpadkov. Te prakse se v zadnjem času pogosto pojavljajo v rudarskih prostorih (kamnolomi, peskokopi) in predstavljajo veliko tveganje za okolje, saj se pogosto različno obdelani odpadki uporabljajo za tehnično sanacijo prizadetih površin.</p> <p>(46.12) Posredništvo pri prodaji goriv, rud, kovin, tehničnih kemikalij, ta dejavnost ni potrebna za nemoteno rudarjenje. Prodaja goriv in tehničnih kemikalij za območje kamnoloma predstavlja zaradi skladiščenja veliko tveganja za okolje (miniranja, vžigi, izlivi v vodotoke in podtalje, onesnaženje tal...).</p> <p>(46.72) Trgovina na debelo s kovinami in rudami, ta dejavnost ni povezan z rudarjenjem v zadevnem kamnolomu.</p> <p>8. člen (funkcija območja)</p> <p>(1) Na območju OPPN so v skladu z določili Uredbe o standardni klasifikaciji dejavnosti (Uradni list RS, št. 69/07, 17/08) dovoljene vrste dejavnosti:</p> <ul style="list-style-type: none"> - 02 Gozdarstvo - 08 Pridobivanje rudnin in kamnin - 09 Storitve za rudarstvo – dovoljeno je le (09.9) Storitve za drugo rudarjenje (raziskovalne storitve, jemanje vzorcev, geološka opazovanja, vrtanje in sondiranje, betoniranje, zapolnjevanje vrtin, drenaža ipd.); <ul style="list-style-type: none"> - (23) Proizvodnja nekovinskih mineralnih izdelkov - (46.12) Posredništvo pri prodaji goriv, rud, kovin, tehničnih kemikalij - (46.72) Trgovina na debelo s kovinami in rudami <p>(2) Vse dejavnosti razen gozdarstva so dovoljene samo v času obratovanja kamnoloma.</p> <p>(3) Kot dopolnilna dejavnost se dopušča turistično izobraževalna dejavnost kot npr.: organizirani vodeni ogledi za manjše skupine ljudi in izgradnja predstavitevno informativnega objekta ali ureditev prostora v upravni stavbi.</p> <p>(4) v saniranem delu kamnoloma je dovoljena ureditev lovskega strelišča v</p>
--	--	--

			<p>skladu z veljavnimi predpisi. ?????</p> <p>9. člen (izkoriščanje mineralne surovine) (1) Izkoriščanje mineralne surovine predstavlja celoten postopek tehnološkega procesa in sicer način odpiranja površinskega kopa, dele tehnološkega procesa pridobivanja in predelave z izbiro opreme ter preskrbo z energijo. Sestavni del tehnološkega procesa so tudi varnostni ukrepi ter sanacija površin prizadetih z rudarskimi deli. (2) Pridobivanje mineralne surovine - odkopavanje predstavljajo sledeča dela: - pripravljalna dela; - odkopavanje – odkopna metoda; - transport mineralne surovine do predelave in predelava (drobljenje in separacija) - začasno skladiščenje v silosih in začnih deponijah.</p> <p>(3) Sanacija obsega sledeča dela: - tehnična sanacija prizadetih površin se lahko izvaja izključno z rudarskimi odpadki skladno s predpisom o rudarskih odpadkih - rekultivacija – biološka obnova prizadetih površin se lahko izvede z avtohtonimi kulturami.</p> <p>Stališče: Pripomba se delno upošteva.</p> <p><i>Obrazložitev: Upošteva se pripomba v delu, ko opredeljuje, da se rekultivacija površin lahko izvede z avtohtonimi materiali, zaradi dejstva, da je načrtovana zasaditev grmovnic in dreves pa je možno pričakovati, da bo na območje potrebno pripeljati tudi dodatne količine humusa. Glede opredelitev dejavnosti so le te navedene skladno z določbami Prostorskega reda občine Radovljica in so hkrati vsebinsko povzete neposredno po Standardni klasifikaciji dejavnosti, zato v tem delu pripombe ni moč upoštevati, ne vključujejo pa te dejavnosti kakršnekoli možnosti deponiranja odpadkov oz. drugih nezaželenih dejavnosti. Glede strelišča, gre za možnost uporabe za potrebe lovske družine za občasne aktivnosti izven časa obratovanja v skladu s predpisi o lovstvu – Pravilnik o lovskem strelstvu.</i></p>
28	O Ks	Branko Maček	<p>Zanimalo ga je, ali potekajo katere aktivnosti v zvezi z rekonstrukcijo njihove ceste.</p> <p>Stališče: Pripomba se ne nanaša na sam OPPN temveč problematiko eventualnega vpliva kamnoloma na cestno infrastrukturo <i>Obrazložitev: Odgovor je posredovan v uvodnem delu stališč.</i></p>
29	O Ks	Odbor krajevnih skupnosti	<p>Odbor krajevnih skupnosti se je seznanil z osnutki odlokov. Odbor podpira osnutke predlogov in predlaga, da se upoštevajo podani predlogi s strani krajevnih skupnosti.</p> <p>Stališče: Stališče Odbora je upošteveno v celoti .</p>

			<i>Obrazložitev: Z usklajevanji s predstavniki civilne iniciative in krajevne skupnosti so bile dosežene uskladitve ključnih določb dokumenta.</i>
30	O S	Mark Toplak, SDS	<p>- zadovoljni so, da so bili krajani in njihove želje upoštevani, po njihovem mnenju pa je v osnutku odloka nedorečenih precej stvari, kot so časovni termini sanacije obstoječega kamnoloma, kar je razvidno tudi iz zapisnika odbora za okolje in prostor. Menijo, da je tak osnutek pomanjkljiv.</p> <p>Stališče: Pripomba je deloma že upoštevana, ne upošteva pa se del, ki se nanaša na časovni oziroma terminski plan sanacije.</p> <p><i>Obrazložitev: Način sanacije, kot je opredeljen v Odloku, ne omogoča boljše časovne opredelitve sanacije.</i></p>
31	O S	Miran Rems, Lista Cirila Globočnika	<p>- občinski svet je bil pred leti ob obravnavi prvega osnutka že kritičen. Stvari so se nekoliko popravile, ker pa bo 20-letno obdobje kmalu zaključeno in še ni prišlo do sanacije, naj se sanacija spremlja in o tem tudi poroča koncendentu. Predvidevajo, da bo koncesija čez 3 ali 4 leta obnovljena, če obstoječa rana dotlej ne bo sanirana, se novo koncesijo lahko zavrne. Vključiti je treba tudi časovnico. V gradivu je zapisano, naj bi drevesa v petih letih zrastle drevesi do višine približno 5 metrov, vendar je to še daleč od ozelenitve te rane na Jelovici.</p> <p>Stališče: Pripomba se deloma upošteva.</p> <p><i>Obrazložitev: Način izkoriščanja kamnoloma z odpiranjem teras v pobočju in prerivanjem materiala preko teras ne omogoča sanacije, dokler se dela ne zaključijo na gornji terasi. Ko bo to doseženo, delno že v letu 2018, bo začeta sanacija kot jo opredeljuje Odlok. V 45. členu Odloka je definiran način spremljanja eksploatacije in sanacije.</i></p>
32	O S	Jernej Kolman	<p>- s sprejemom predlaganega osnutka koncesionarju omogočamo širjenje proti Kropi in Kamni Gorici. Iz gradiva je razvidno, da si država želi izkoriščanja kamnoloma, ker je to edino nahajališče keratofirja v Sloveniji. Vse ceste so državne in potrebne sanacije, tako od Kamne Gorice do Podnarta kot proti Lancovemu ter Radovljici. Če bo predlagani osnutek sprejet, bo verjetno država leta 2021 podaljšala koncesijo koncesionarju, občani prizadetega dela pa bodo ostali brez infrastrukture. Če odlok ne bo sprejet, lahko pokažemo državi, da mora začeti vlagati v infrastrukturo, s sanacijami cest in z obvoznico mimo Iskre v Lipnici ter ostalih lokacij, ki jih je omenil načrtovalec. Prebivalci Kamne Gorice in ostali prebivalci Lipniške doline so že 40 let, kolikor traja izkoriščanje kamnoloma, prizadeta stranka. Zanima ga, ali in kdaj bo sanacija osrednjega dela kamnoloma zaključena, kdaj se bo sploh začela in ali se ta del ne bo več izkoriščal in če ne, zakaj še ni bilo sanacije. Sredstva za sanacijo se zbirajo pod okriljem Eko sklada, za primer stečaja koncesionarja, lahko pa bi se koristila že sedaj. Primerno bi bilo, da bi bil del kamnoloma že ozelenjen, na tej podlagi pa bi lahko podprli širitev samega kamnoloma. Pozval je župana, da poda mnenje glede kamnoloma, in predlagal, da država stori korak naprej, kar se tiče infrastrukture.</p> <p>- zanima ga, kakšne, predvsem finančne, koristi od koncesije ima občina na kakšen način se obračunavajo.</p> <p>Stališče: Pripomba je delno upoštevana.</p> <p><i>Obrazložitev: Pojasnila glede infrastrukture so podana v uvodnem delu.</i></p>

33	O S	Mariana Rebernik	<p>- podpira predloge Jerneja Kolmana in Mirana Remsa. Kamnolom je za Kamno Gorico in Lipniško dolino zelo velika obremenitev, verjame pa, da aktivnosti, ki jih je navedel župan, tečejo in se bodo zadeve premaknile. Skrbi pa jo ozelenitev že izkoriščenega dela in vztraja pri tem, da se vidi, kako in na kakšen način bo saniran.</p> <p>Stališče: Pripomba je deloma upoštevana.</p> <p><i>Obrazložitev: Opis poteka biološke sanacije (ozelenitev) je opredeljen v Odloku. Glede časovnega poteka pa so obrazložitve podane v uvodnem delu in pod točko 24. stališč do pripomb. Vizuelni prikaz sanacije se vključi v obrazložitev predloga odloka.</i></p>
34	O S	Teodora Beton	<p>- zadovoljni so z dialogom v zadnjem času. Od kamnoloma doslej niso imeli ničesar, prizadevajo si, da bi se izboljšala infrastruktura in da bi zaradi vseh dodatnih obremenitev kaj pridobili. Podpira predloge, ki naj se zapišejo kot varovalke. Pogoj za ponovno koncesijo bi morala biti sanacija obstoječega območja.</p> <p>Stališče: Pripomba je delno upoštevana.</p> <p><i>Obrazložitev: Pripomba je upoštevana tako v delu, ki se nanaša na OPPN kot pri ostalih aktivnostih, vezanih na infrastrukturo. V delu, ko gre za pogojevanje pri izdaji soglasja za nadaljnjo koncesijo pa presega raven dokumenta in deloma tudi tehnične možnosti, saj bo šele ob odpiranju novega območja zagotovljena zadostna količina materiala za sanacijo obstoječega dela kamnoloma ob pogoju, da se ta rekultivira z avtohtonim materialom.</i></p>
35	O S	Branko Fajfar	<p>- pomembno je poznavanje tehnologije načina izkoriščanja glede na teren; sam je pogosto v kamnolomu, kjer vidi, da gre za porivanje materiala po etažah, kar pomeni, da so vse etaže ves čas zasedene. Zato je sprotno saniranje težko, treba pa je doseči konsenz, kdaj, kako in na kakšen način lahko dovolimo širjenje. Podpira predlog župana, da se poskrbi za urejanje državne ceste in ostale infrastrukture. Svetuje, da posamezne prizadete krajevne skupnosti začnejo z intenzivnim sodelovanjem s koncesionarjem pri odpravljanju težav po posameznih krajevnih skupnostih. KS Ljubno je vzpostavil korekten odnos, da so bile koristi na obeh straneh, in posledično tudi občini kasneje ni bilo treba vlagati v določene infrastrukturne probleme. Pozitivno sprejemanje novitet je pomembno, kot primer je navedel novo asfaltno bazo na meji KS Ljubno, ki je mnogo manj moteča kot baza v Naklem. Koncesijo daje država, mi pa koriščenje lahko le prostorsko omejimo.</p> <p>Stališče: Stališče je upoštevano.</p> <p><i>Obrazložitev: Aktivnosti že potekajo v predlagani smeri.</i></p>
36	O S	Občinski svet	<p>je sprejel naslednja sklepa:</p> <ol style="list-style-type: none"> 1. Občinski svet Občine Radovljica sprejema osnutek Odloka o Občinskem podrobnem prostorskem načrtu za območje površin nadzemnega pridobivalnega prostora JEL 29 – Kamnolom Kamna Gorica.

			<p>2. Predlagatelj naj pri pripravi predloga zavzame stališče do pripomb iz javne razgrnitve, s strani matičnega delovnega telesa in iz razprave na občinskem svetu.</p> <p><i>Stališče: Priprava in zavzetje stališč predstavljata realizacijo sklepa.</i></p>
--	--	--	---

Št. 3505-0010/2014
Radovljica, dne 30. november 2017

Ciril Globočnik
ŽUPAN